



El intenso aprovechamiento agrario que se viene produciendo desde hace siglos en esta llanura explica en buena medida el crecimiento que vivió el municipio ya en el siglo XVII y su papel importante como centro económico y social en la comarca. En los años veinte del pasado siglo alcanzó Villar su máximo poblacional, superando los 4.000 habitantes. El desarrollo de gran importancia en Villar y en La Serranía se produjo a partir de la minería de los setenta.

Villar del Arzobispo es, con sus cerca de 3.600 habitantes, el municipio más populoso de La Serranía. Situado en la parte oriental de La Serranía, a 50 kilómetros de Valencia capital y a unos 500 metros de altitud, se asienta sobre la parte más septentrional de una amplia llanura conocida como el Llano del Villar.

El Municipio

Villar del Arzobispo

De la importancia histórica de Villar da fe su sobre nombre *del Arzobispo*, concedido en 1795 por el rey Carlos IV, el cual también le otorgó el título de Villa Real. Los principales monumentos de la localidad son su *Iglesia Arciprestal* (s. XVI) y su *Palacio Arzobispal* (s. XIV-XVI). También es muy interesante el *Museo Etnográfico de la Casa de los Cinteros*, así como el edificio de las Escuelas Municipales (1927), la Ermita de San Vicente Ferrer (s. XV-XVII) y el Antiguo Asilo (1890).



Los numerosos restos arqueológicos hallados en Villar, pertenecientes a diferentes culturas, desde la Edad del Bronce (Punta de Cambrá) hasta el imperio romano (importante villa rústica en La Torre), pasando por los iberos (poblados de El Castellar y La Aceña), atestiguan la existencia de importantes asentamientos humanos en los alrededores de Villar desde antiguo. Sin embargo, el origen del núcleo de Villar es musulmán. Unos pastores del cercano asentamiento bereber de Benaduf formaron el asentamiento originario.

Patrimonio

Senderismo en La Serranía de Valencia

El senderismo es una actividad deportiva y recreativa que se enmarca dentro del mundo excursionista. En esencia consiste en recorrer a pie sendas y caminos (homologados o no), sobre todo los correspondientes a **rutras tradicionales** (caminos de herradura, caminos vecinales, vías pecuarias, etc.), como forma de entrar en contacto con la naturaleza de una manera humana y ecológica.

Además de tratarse de un ejercicio saludable al alcance de una gran mayoría de la población, practicar el senderismo es siempre una ocasión privilegiada para abandonar los entornos urbanos masificados y polucionados y acercarse a un **mundo rural** que lucha por pervivir y conservar su **valioso patrimonio cultural y natural**. Desde este punto de vista, en pocos ámbitos podemos observar un marco de relación entre estos dos mundos tan virtuoso como el que nos ofrece la práctica consciente del senderismo.

En el caso concreto de **La Serranía**, tanto por sus grandes dimensiones (la segunda comarca más extensa de la provincia de Valencia) como por las infraestructuras forestales (senderos, áreas recreativas, refugios, etc.) que contiene, se trata de uno de los mejores lugares para la práctica senderista en nuestro territorio. En los municipios que forman parte de la Mancomunidad La Serranía en la actualidad, existen más de una veintena de **senderos homologados** entre los de **Pequeño Recorrido** (PR) y los **Senderos Locales** (SL). Además, atraviesan la comarca dos Senderos de Gran Recorrido, el **GR-7** (Algeciras-Rodas) y el **GR-10** (Puçol-Lisboa), y otro transita íntegramente dentro de ella (**GR-37**).

Aprovechando la amplitud geográfica y la extensa red senderista serrana, hemos realizado una **selección de 12 rutras**, una por cada municipio de la Mancomunidad, procurando una **amplia representatividad de paisajes** (fluviales, agrarios y de montaña), así como el carácter circular de los itinerarios y evitando, cuando ha sido posible, el paso por carreteras o caminos muy transitados.

TIPOLOGÍA RUTA/ MUNICIPIO	PAISAJE***			DISTANCIA**			DIFICULTAD*		
	Fluv.	Agra.	Mon.	Corta	Med.	Larga	Baja	Med.	Alta
1. Río Turia Pedralba	✓				✓				✓
2. Loma la Pinada Bugarra	✓			✓				✓	
3. Los Calderones Chulilla	✓				✓				✓
4. Río Sot Sot de Chera	✓				✓			✓	
5. Tarragó Losa del Obispo		✓		✓				✓	
6. Llano del Villar Villar del Arzob.		✓			✓			✓	
7. La Cumbre Alcublas		✓			✓			✓	
8. Pico Sta. María Gestalgar			✓		✓				✓
9. Peña Cortada Calles			✓			✓			✓
10. Bco. de la Hoz Higuieruelas			✓	✓				✓	
11. Las Aldeas Andilla		✓			✓				✓
12. Vallunquer La Yesa			✓		✓				✓

***Paisaje: fluvial (Fluv.), agrario (Agra.) y de montaña (Mon.).
**Distancia: corta (-10 km); media (10-20 km); larga (+20 km).
*Dificultad: combinación de factores como el esfuerzo necesario, el estado de los senderos y la existencia de otras dificultades y/o riesgos.

A Villar del Arzobispo se accede desde Valencia y Liria por la CV-35, tomando el desvío de la CV-345 en Casinos o, más adelante, el de la CV-395. Esta última carretera conecta a Villar con los pueblos serranos de Chulilla, Sot de Chera y con la A-3 a la altura de Requena. Por su parte, la CV-347 conecta Villar con Losa del Obispo, mientras que si seguimos hacia el norte por la CV-345 llegaremos a Higuieruelas, La Yesa y los pueblos del Alto Turia, a no ser que nos desviemos antes por la CV-341 en dirección a Oset, Artaj, La Pobleta y Andilla. Existen también varios caminos asfaltados que facilitan la comunicación con Alcublas.



Localización y transportes

RUTAS POR LA SERRANÍA



Ruta 6: El Llano del Villar - VILLAR D.A.

paisajes agrarios



Mucho más de lo que imaginas...

Tienda Bodegas El Villar 96 272 06 52
Charcutería Ana y Miguel 96 272 03 78
Carn.-Charc. Frigorífico Villar 96 272 02 43
Horno-Cafetería Colpavi 96 272 01 78
Horno San Antonio 96 164 64 01
Panadería-Pastelería Roberto 96 272 04 56
Otros establecim. www.turismolaserrania.es

Productos locales

Rte. San Vicente 96 164 62 59 / 610 28 64 88
Restaurante La Posá 96 272 06 13
Bar-Rte. El Porche 96 272 03 67 / 650 48 25 14
Bar-Rte. La Loma 96 164 60 17 / 617 03 85 61
Gran oferta hostelería www.turismolaserrania.es

Restauración

Hostal La Posá 96 272 06 13
Casa Rural La Boticaria ... 645 98 45 37/96 272 04 57
Granja Escuela La Serranía 96 272 01 67

Alojamiento

SERVICIOS DE INTERÉS TURÍSTICO

Ayuntamiento de Villar del Arzobispo
96 272 00 02
info@villardelarzobispo.es
www.villardelarzobispo.es

INFORMACIÓN TURÍSTICA

Servicios turísticos

MATERIAL BÁSICO DEL SENDERISTA

Ropa y calzado acorde a la estación, mochila, agua y comida, botiquín, teléfono móvil y cartografía de la zona.

NORMAS DE COMPORTAMIENTO EN LA NATURALEZA

- Respetar y cuidar la integridad de la flora y la fauna.
- Recoger la basura propia y la ajena cuando sea posible.
- No hacer fuego nunca aunque existan paellers.
- Acampar sólo si se tiene el permiso correspondiente.
- Procurar circular lo mínimo por pistas forestales.
- No dejar sueltas las mascotas.
- Respetar los cultivos y su frutos.
- Cerrar las cercas de ganado que atravesemos.
- Observar las normas e indicaciones de la autoridad.

TELÉFONOS DE INTERÉS EN VILLAR D. ARZOB.

Ayuntamiento 96 272 00 02
Mancomunidad La Serranía 96 164 50 13
Centro Salud (Urgencias) 96 271 83 20
Farmacia Llatas 96 272 00 08
Farmacia Usach 96 272 00 39
Policía Local 654 41 36 66
Guardia Civil 96 272 00 10
Hispano Chelvana 96 198 50 09



Fotos por Ana Poza, excepto las que se cita autor (YMS: Yann Medina)
Yann Javier Medina Sánchez-Castro. 2.017

Inicio ruta (Km 0; Altitud: 497 m.; UTM: 686.902 / 4.400.419)
A la entrada de Villar por la CV-345, en la **rotonda** que existe junto a una gran **balsa** veremos un cartel que indica "camino" y que nos lleva por un camino asfaltado que discurre entre las casas de una urbanización (a la izquierda) y unos pajares (a la derecha). Un poco más adelante en este mismo camino veremos algunos campos de olivos con ejemplares centenarios.

W.P.1 (Km 1,7; Altitud: 455 m.; UTM: 688.317 / 4.400.065)
Caminando entre campos de almendros y olivos llegamos a la Rambla de la Aceña (o Castellana aguas abajo) la cual cruzamos y tomamos el primer camino de tierra a la derecha. Se trata de la **Cañada Real de Aragón** por la que caminaremos paralelos a la Rambla por su margen izquierda en dirección sur.

W.P.2 (Km 2,7; Altitud: 440 m.; UTM: 688.640 / 4.399.172)
Llegamos al cruce con una carretera, la cruzamos y seguimos recto paralelos a la rambla. Llegamos al **viaducto** de la carretera comarcal **CV-345** que cruzamos por debajo para adentrarnos en el interior de la rambla por donde discurre la vía pecuaria. Si estamos atentos durante los primeros centenares de metros podremos ver en la margen izquierda de la rambla alguna covacha cavada en la deleznable grava. Éstas eran usadas por los labradores para guardar utensilios del campo y también para resguardarse, al igual que hacían los pastores de forma ocasional. Dentro de la rambla abundan los juncos y las zarzadoras y también podemos ver algún ejemplar de chopo blanco con un porte interesante.

W.P.3 (Km 4,9; Altitud: 402 m.; UTM: 689.051 / 4.397.291)
Tras algo más de dos kilómetros caminando por el interior de la Rambla de la Aceña llegamos al punto donde es cruzada por el **Canal Principal del Camp de Túria**. Después de pasar bajo dicho canal podemos salir de la rambla ya que la vía pecuaria ahora discurre por la margen derecha. En poco más de 500 m. cruzamos una carretera muerta y poco después pasamos bajo la CV-35 por un túnel en cuya entrada vemos una marca de pintura blanca y roja, se trata la ruta de la Huella del Hombre.

W.P.4 (Km 5,7; Altitud: 404 m.; UTM: 688.510 / 4.396.687)
Tras pasar el túnel salimos de la rambla por el camino de la derecha hasta llegar a la CV-396, en la que giramos a la izquierda en dirección sur (hacia Bugarra y Gestalgar). Pero antes de eso hacemos una parada para contemplar el **Poblado íbero de la Aceña** el cual está perfectamente indicado e ilustrado. No nos conformemos con la primera construcción que se observa nada más llegar al yacimiento, sino que tomaremos una pequeña senda a la izquierda que nos llevará en apenas 20 m. a la parte más interesante del mismo, que podría quedar algo oculta por la hierba.

W.P.5 (Km 7,2; Altitud: 393 m.; UTM: 687.493 / 4.396.355)
Dejamos el yacimiento para volver a la carretera y caminar unos 100 m. en dirección a Bugarra (hacia el sur). Pronto vemos de nuevo marcas de la ruta de la Huella del Hombre que nos invitan a tomar un camino de tierra a la derecha. Caminaremos recto durante un kilómetro y medio rodeados por un histórico paisaje agrario dominado por el viñado hasta llegar a la **comarcal CV-395**. En este tramo ignoraremos las señales de la Huella del Hombre, a no ser que tengamos tiempo y fuerzas para desviarnos y visitar otros lugares interesantes como el Aeródromo y refugio aéreo de la Guerra Civil.

W.P.6 (Km 10; Altitud: 419 m.; UTM: 686.178 / 4.397.002)
Cruzamos la CV-395 y continuamos recto, atravesando la partida agrícola de **El Campo**. En unos 500 m. nos desviamos a la derecha siguiendo las marcas blancas y rojas de la Huella del Hombre, pintadas sobre una caseta de bloques de hormigón. Este camino nos lleva a la vía de servicio de la CV-35, pudiendo ver justo antes de llegar a ella un curioso palomar que nos queda a la derecha. En la vía de servicio giramos a la izquierda y caminamos hasta llegar al puente con el que salvaremos la CV-35. Para ello giraremos a la izquierda justo antes de llegar al puente y daremos una pequeña revuelta. Superado éste continuaremos recto, dejando una enorme balsa a nuestra izquierda, hasta llegar al **Canal Principal del Camp de Túria** donde giramos a la derecha.

W.P.7 (Km 11,6; Altitud: 447 m.; UTM: 686.537 / 4.398.256)
Caminando junto al canal llegamos a un primer cruce en el que podemos desviarnos a la derecha unos 100 m. si queremos ver un buen ejemplo de arquitectura tradicional serrana como es el Corral de Jacinto. Seguimos recto hasta un segundo cruce en el que giramos a la izquierda para cruzar el canal y seguir en dirección norte hacia El Villar que ya vemos en lejanía. Esta zona conocida como La Hoya está atravesada por cantidad de caminos agrícolas, así que si nos desviamos de la ruta nos serviremos de la referencia permanente del núcleo de Villar. En algunos campos vemos olivos realmente longevos. Caminamos como un kilómetro en sentido norte hasta llegar a una bifurcación en la que giramos a la derecha. En apenas 100 metros llegamos a un **camino asfaltado** conocido como **los Arenales** que tomamos a la izquierda en dirección a Villar.

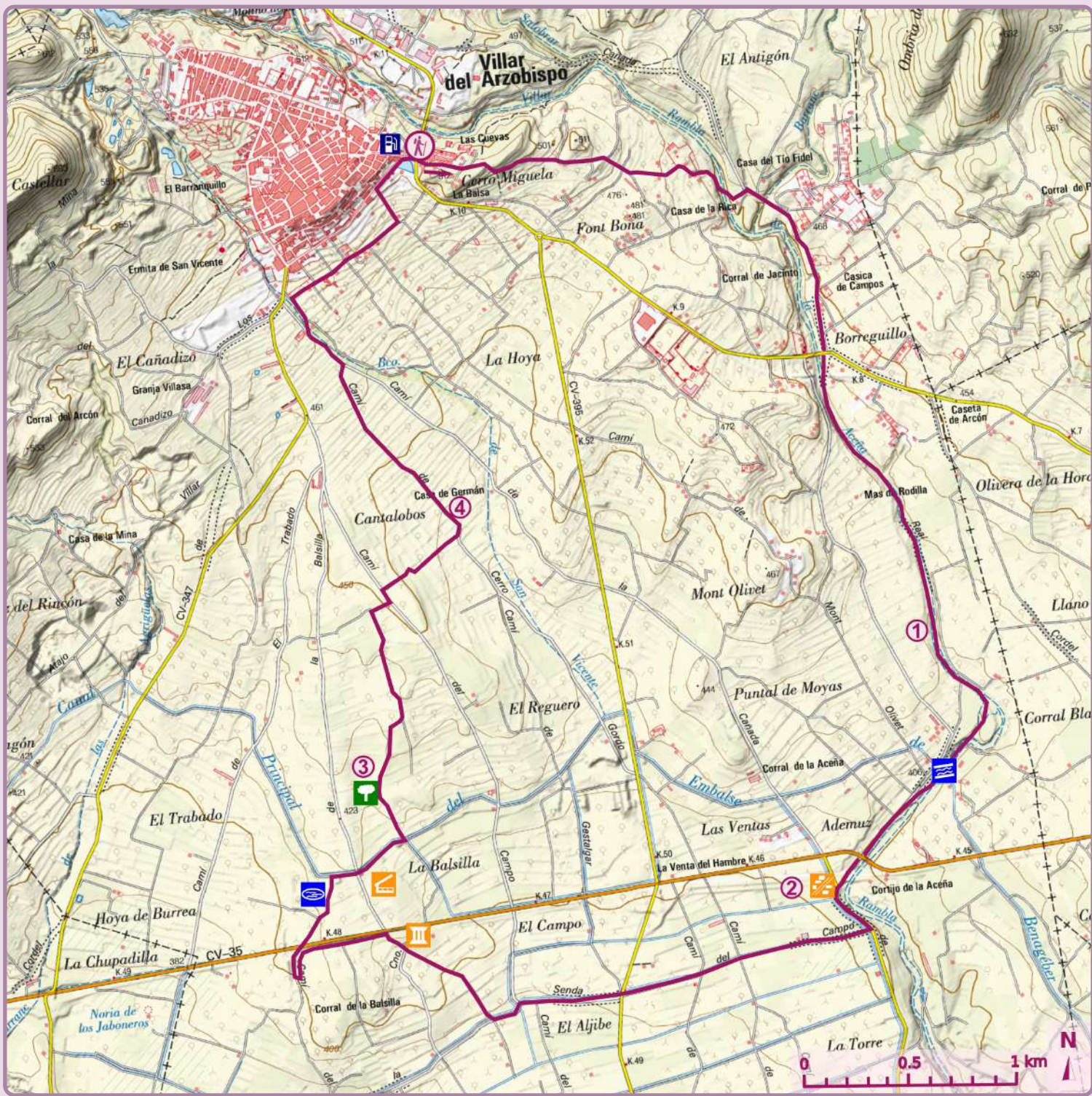
W.P.8 (Km 13,1; Altitud: 463 m.; UTM: 686.384 / 4.399.385)
En pocos metros tomamos el camino de tierra de la derecha y en unos 500 m. llegamos al camino asfaltado del Reguero en el que giramos a la izquierda y caminamos hasta llegar al **Bco. de San Vicente**, donde giramos de nuevo a la izquierda.

Final de la ruta: discurremos junto al barranco y justo antes de llegar a la carretera de Losa giramos a la derecha. Seguimos recto unos 500 m. hasta un camino asfaltado que nos sale a la izda. Éste nos lleva a la Ronda S. Juan y ésta al final de la ruta.

Distancia: **14,5 km** -- Dificultad: **Baja**
Duración aproximada: **4-5 horas**
Send. homolog: **No** -- Otros: **La Huella del Hombre**

Leyenda de la Ruta

	Itinerario propuesto		Corral
	Inicio y final de la ruta		Yacimiento arqueológico
	Número de foto		Palomar singular
	Balsa de riego		Olivos centenarios
	Canal Principal del C.T.		Gasolinera



Cartografía base: Mapa Topográfico Nacional - Instituto Geográfico Nacional.

Rambla la Aceña a principios del otoño



Poblado íbero-romano de la Aceña



Olivo centenario cerca de La Balsilla



Viñedos en la partida de La Hoya

